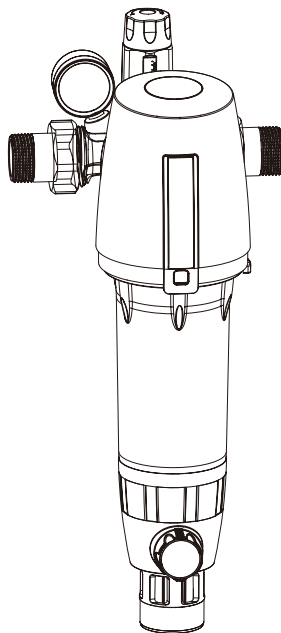


Előszűrő

Modellek:
CPF-8-E
CPF-8-M
CPF-8-L



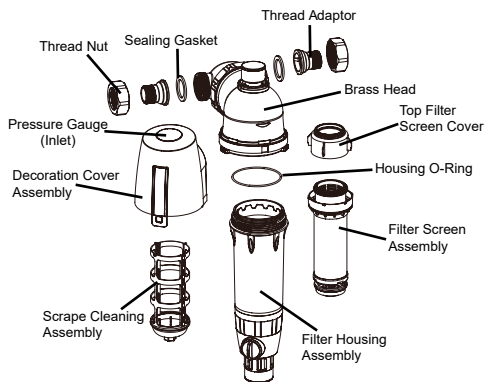
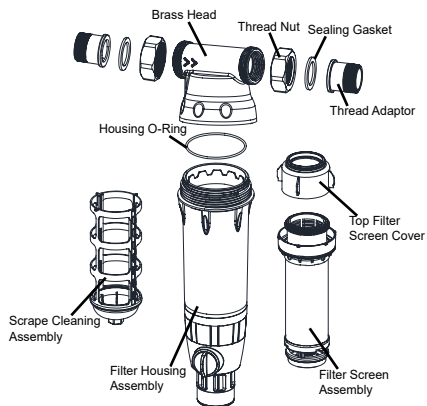
- ▶ Az előszűrő beüzemelése és használata előtt mindenképp olvassa el a mellékelt kezelési útmutatót.
- ▶ Az előszűrőt úgy tervezték, hogy kiszűrje a szennyeződések jelentő részecskéket, a piszkot, rozsdát, üledékeket...stb. Megvédi az utána bekötött berendezéseket, mint például a vízszűrő, vízmelegítő, mosógép, zuhanyrózsa...stb.
- ▶ Garantáljuk, hogy az ön által megvásárolt előszűrő komplett egységet képez és megbízható; üzembehelyezését mindenképp erre kiképzett személynek kell végeznie; ne személyesen végezze el annak beszerelését, első indítását vagy karbantartását. Cégünk nem tehető felelőssé a termék károsodásáért, személyi sérülésért vagy anyagi kárért, ha azt a nem megfelelő kezelés vagy beüzemelés okozta.
- ▶ A terméket csak száraz helyen, beltérben lehet felszerelni. Hőtől és gyermekektől távol kell tartani.
- ▶ A termék csak vezetékes vízen használható (5~40°C közötti hőmérsékleten), ne használják csatornavezetéken vagy korrozív folyadékokat szállító vezetékekben.
- ▶ Üzembehelyezéskor ügyeljenek a víz folyásirányára, a folyásirányt a karimás csatlakozó házán levő nyíl jelzi.
- ▶ Az előszűrőt közvetlenül vízmérő eszköz után kell beszerelni olyan helyre, ahol könnyen hozzáférhető.
- ▶ Vízhőmérséklettől függően a szűrőt minden hónapban egyszer le kell öblíteni.
- ▶ A karbantartási folyamatokat fokozott óvatossággal kell végrehajtani, nehogy sérülést okozzanak a terméken és az alkatrészekben.

A termék nem rendelkezik hazai vízhiányos engedéllyel!

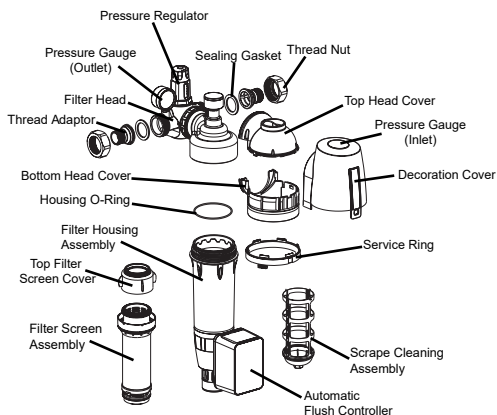
Specifikációk

Product Model	CPF-8-E	CPF-8-M	CPF-8-L
Filter Mesh	40µm		
Connection Thread	1" vagy 1.2"		
Rated Flow Rate	8m ³ /h		
Pressure Drop	0.2 Bar		
Water Temperature	5~40°C		
Water Supply	Városi víz		
Water Pressure	1~10 bar		

Robbantott ábra



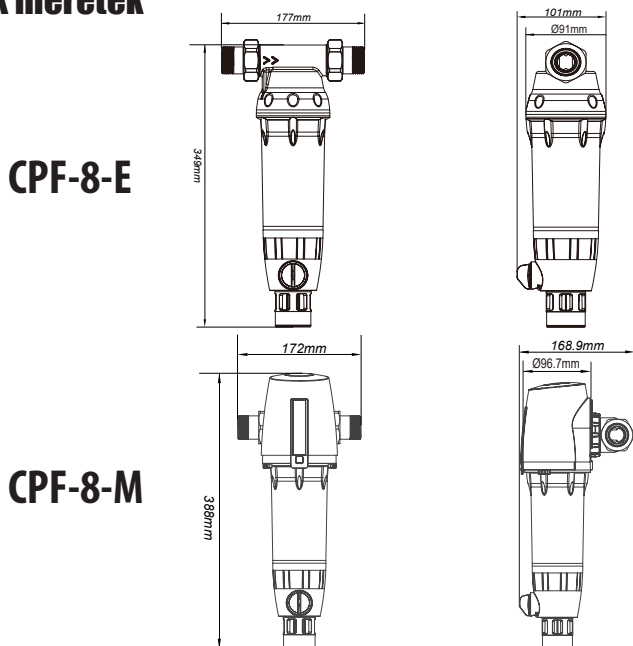
CPF-8-E/M/L



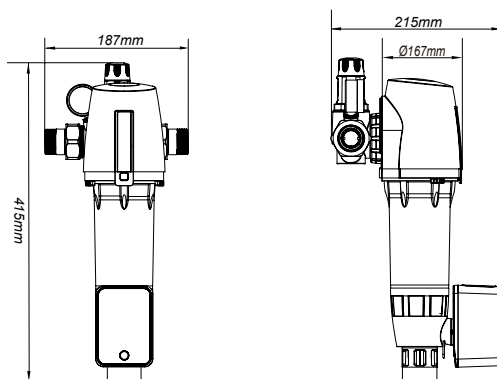
A csomag tartalma

Tartozékok	Modell	CPF-8-E	CPF-8-M	CPF-8-L
Előszűrő egység		× 1	× 1	× 1
Menetes közdarab (1.2" belső × 1" külső)		× 2	× 2	× 2
Tömítés		× 3	× 3	× 3
Konzol		× 1	× 1	× 1
Szűrőház kulcs		× 1	× 1	× 1
Házhoz való O-gyűrű		× 1	× 1	× 1
5/8" csatorna csövezés		1×110cm	1×110cm	1×110cm
Csatorna csatlakozó (1/4" menet × 12.5mm)		× 1	× 1	× 1
O-gyűrű csatorna csatlakozóhoz		× 1	× 1	× 1
Tágulósavar		× 2	× 2	× 2
Lemezcsavar		× 2	× 2	× 2
Nyomásmérő		/	/	× 1
Automata öblítés vezérlő		/	/	× 1
Adapter		/	/	× 1
Kézikönyv		× 1	× 1	× 1

Termék méretek

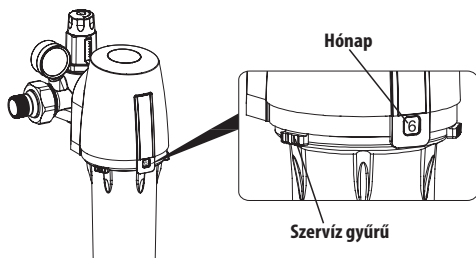


CPF-8-L



Szervíz gyűrű

CPF-8-M/L modellek esetén



Amikor a szűrő öblítésének folyamata befejeződött, emlékeztetőül állítsa be az aktuális hónapnak megfelelő számot a szervízgyűrűn annak elforgatásával.

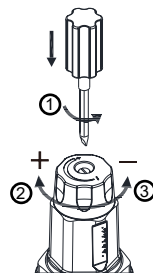
Nyomáscskönnető szelep

CPF-8-L modellek esetén

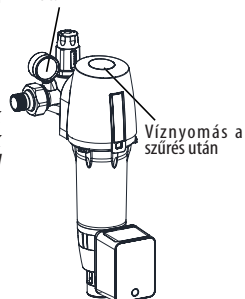
Az L sorozatú termékekre szerelt nyomáscskönnető szelep hatékonyan megakadályozza, hogy a nagy nyomás vagy egy vízlökés károsítsa a vízzel működő berendezéseket. A nyomáscskönnető szelepet gyárilag 4 bar nyomásra állítjuk be és az 1 és 6 bar közötti tartományban állítható. A nyomás beállításához kövessék az alábbi utasításokat.

1. Használjanak laposfejű csavarhúzóat a rögzítőcsavar meglazításához.
2. A nyomás növeléséhez forgassák a beállítógombot a plusz jel (+) irányába és közben figyeljék a nyomásmérőt (A kimenő nyomás mindig alacsonyabb, mint a bejövő)
3. A nyomás csökkentéséhez forgassák a beállítógombot a mínusz jel (-) irányába.
4. Amikor elérték a kívánt kimenő nyomást, szorítsák meg ismét a rögzítőcsavart.

Megjegyzés: gondoskodjanak róla, hogy minden vízzel működő eszközt lezárjanak a nyomáscskönnető szelep beállításának megkezdése előtt. A nyomás beállításának folyamata során a leeresztő gömbcsapot többször ki kell nyitni és el kell zárni és akkor kell leolvasni a kimenő nyomást amikor a gömbcsap zárva van.

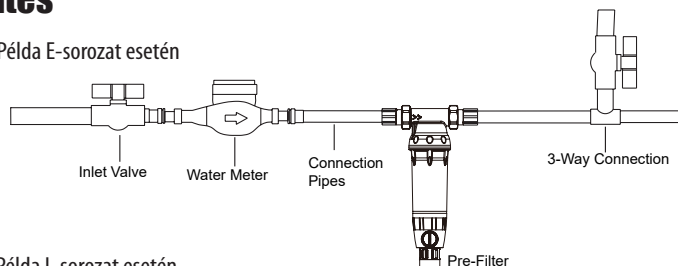


Víznyomás a nyomáscskönnető szelep után

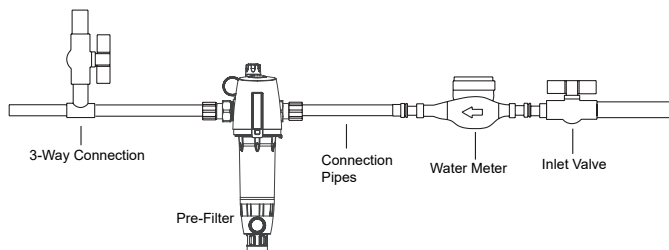


Telepítés

1 Példa E-sorozat esetén



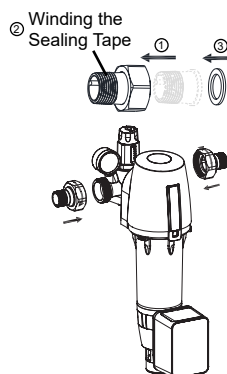
Példa L-sorozat esetén



- Zárják el a bejövő szelepet és engedjék le a csövekben levő nyomást.
- Szereljék be az előszűrőt a fenti ábrán jelzett módon.
- Beszereléskor ügyeljenek a folyásirányra. A folyásirányt a rézfejen található nyíl jelzi.
- Úgy szereljék be az előszűrőt, hogy a fő tengelye függőlegesen álljon.

2

- Az előszűrőt megfelelően képzett személynek kell beszerelnie. Ellenőrizték a kiegészítőket, hogy beszerelés előtt megbizonyosodjanak róla, hogy mind megvan.
- A csövek megfelelő hegesztésének biztosítása érdekében speciális hegesztőgép szükséges, ha PPR csöveket használnak a vízvezeték rendszerben.
- Extra csövezetékek szükségesek, ha a vízvezetékrendszer fémcsövekből áll; kérem kövessék a helyi szakmai előírásokat.
- Ne szereljék be az előszűrőt kültéri helyekre, ahol az ki van téve UV sugárzás (napfény), hő, olaj és különböző vegyi anyagok hatásának.
- Használjanak elegendő tömítőszalagot a menetek tömítésére és ügyeljenek arra, hogy azt egyenletesen tekerjék fel.
- Gondoskodjanak róla, hogy a többi alkatrész ne tudjon mozogni amikor a menetes anyát meghúzzák.
- A vízvezeték szerelési munka befejeztével gondosan ellenőrizték a rendszert, hogy meggyőződjenek róla, hogy nincs szivárgás.



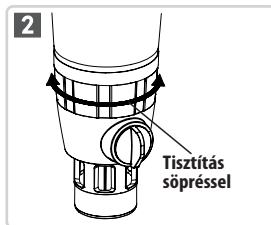
Indítás és karbantartás

1. Beszerelés után az előszűrőt ki kell öblíteni.
2. Öblítés előtt bizonyosodjanak meg róla, hogy a leeresztővezeték csatlakoztatott a lefolyóhoz, de az is megfelelő, ha a leeresztett vizet egy edénybe gyűjtik.
3. Fordítsák el az öblítógombot 90°-kal az óramutató járásával ellentétes irányba a leeresztőcsap nyitásához, majd forgassák az alsó részt 3-4-szer az óramutató járásával megegyező, majd azzal ellentétes irányba, hogy hatékonyan letisztítsák a szűrőbetétet és a szűrőházat.

4. Vízminőségtől függően, legalább minden hónapban egyszer öblítsék ki a szűrőt; az öblítést 30 másodpercnél hosszabb ideig kell folytatni

5. Miután az előszűrőt 8~12 hónapig folyamatosan használják, lehetséges, hogy a szűrőbetétet szét kell szedni és meg kell tisztítani. Ezt a munkát megfelelően képzett szakembernek kell elvégeznie.

6. A tisztítás vagy karbantartás során minden alkatrésze megfelelő figyelmet kell fordítani. Karbantartás csak és kizárólag eredeti alkatrészek használhatóak.



Karbantartás

1. Javasoljuk, hogy ha a szennyeződést a lekaparással vagy öblítéssel végzett normál tisztítási folyamat során nem lehet eltávolítani, a szűrőbetétet szedjük szét és tisztítsuk meg.

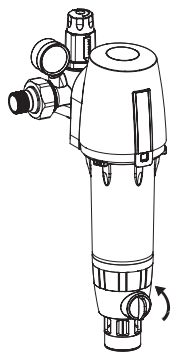
2. Zárja el a bejövő vizet, majd az öblítő kar 90°-os, óramutató járásával ellentétes irányba forgatásával szüntesse meg a víznyomást. (1. ábra)

3. Használják a dobozban található kulcsot a szűrő szétszereléséhez. (2. ábra)

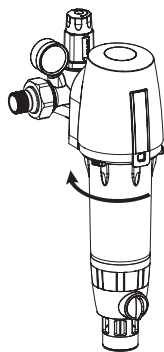
4. Vegye le a szűrőbetét kupakját, majd tisztítsa meg, ezt ismételje meg a szűrőbetéttel is. (3. ábra)

5. Vegye ki a seprő sörtéket, majd tisztítsa meg a szennyeződésektől. (4. ábra)

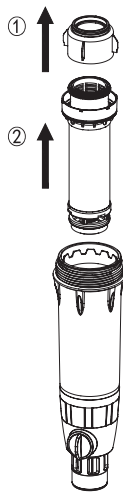
6. A karbantartás végeztével a lépéseket visszafelé ismételve szerelje össze a szűrőt.



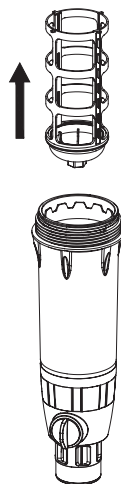
1. ábra



2. ábra



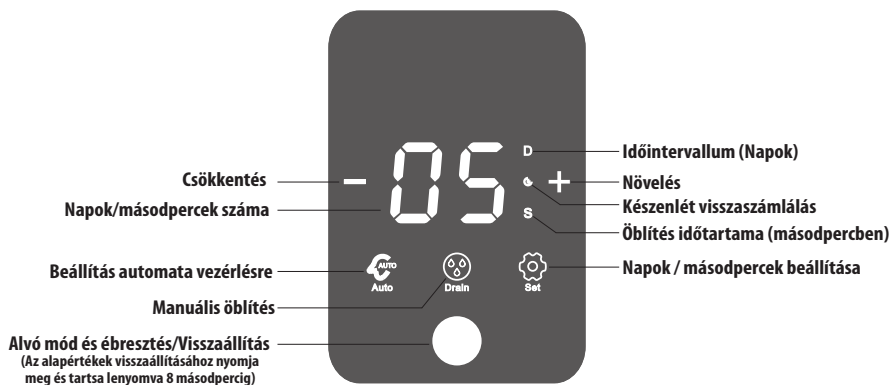
3. ábra



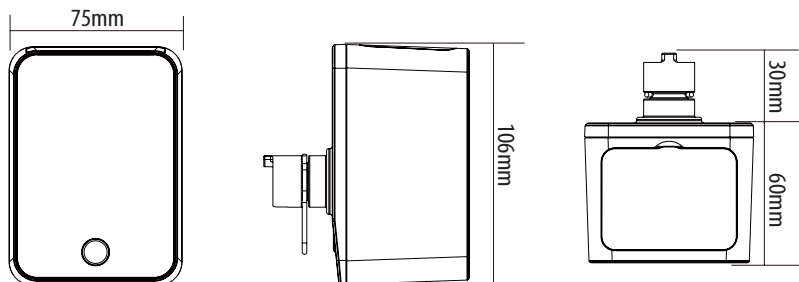
4. ábra

Automata öblítés vezérlő

CPF-8-L modellek esetén, opcionálisan CPF-8-E/M modellek esetén



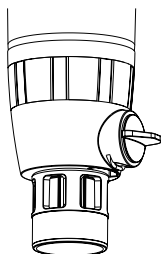
A vezérlő méretei



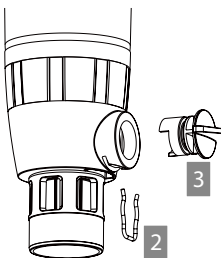
A vezérlő specifikációi

Termék modell		Q2-01
Elektromos adatok	Elem	3 db AA méretű szárazelem
	Adapter	Bemenet 100~240V AC 50/60Hz Kimenet 5V DC 1A
Környezeti hőmérséklet		5~40°C
Öblítési időtartamok		15s/30s/45s/60s/90s
Öblítési intervallumok		1~99 nap
Automata beállítás		15 nap/15 másodperc

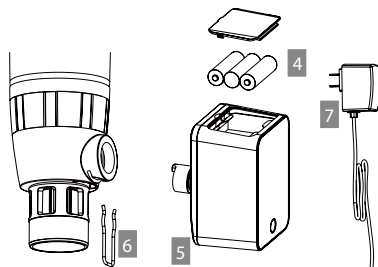
Hogyan illeszthető az automata öblítés vezérlő a CPF-8-E/M típusokhoz?



1. Állítsa az öblítő kart vízszintes helyzetbe (a gömbcsap zárt helyzetben van) és gondoskodjanak róla, hogy ne legyen nyomás a szűrőben.



2. Távolítsa el a biztosító csipeszt.
3. Távolítsa el az öblítő kart.



4. Helyezze az elemeket a vezérlőbe (csak ha nem külső áramellátással üzemelteti a vezérlőt).
5. Szerelje fel a vezérlőt a szűrőre.
6. Helyezze vissza a biztosító csipeszt.
7. Csatlakoztassa a vezérlő tápellátását (amennyiben nem elemmel működteti a vezérlőt).

Megjegyzés:

1. A fent ismertetett szerelési folyamatot mindenképp szakembernek kell elvégeznie.
2. A vezérlő felszerelése után manuális vezérlési módban mindenképp többszöri nyitással ellenőrizték a megfelelő működését.

Hibaelhárítás

Probléma	Lehetséges okok	Lehetséges megoldás
Nincs termelt víz	1.Nincs vízszolgáltatás. 2.Bejövő szelep nincs nyitva.	1.Várjanak, amíg a vízszolgáltatás visszaáll. 2.Nyissák ki a bejövő szelepet.
Nincs elég termelt víz	1.Bejövő szelep nincs teljesen nyitva. 2.Szűrőbetét eldugult.	1.Nyissák ki teljesen a bejövő szelepet. 2.Öblítsék le és tisztítsák meg a szűrőbetétet.
Szivárgás a csatlakozásoknál	1.Nem megfelelően telepített csatlakozás. 2.Gyengén meghúzott csatlakozás. 3.Nem tekertek elég tömítőszalagot a menetre. 4.A tömítés előregedett és sérült.	1.Ellenőrizték, hogy a tömítés felülete teljesen sima-e és nincs-e összenyomva. 2.Használgák a kulcsot a megszorításra. 3.Használganak elegendő tömítőszalagot és győződjenek meg róla, hogy egyenletesen tekerték fel. 4.Cserélgék ki a tömítést.
Nem jelenik meg nyomásérték	1.Nyomásmérő sérült. 2.Nincs vízellátás.	1.Cserélgék ki a nyomásmérőt. 2.Nyissák ki a bejövő szelepet.
Az "E0" hibakód jelenik meg a kijelzőn	Alacsony elemfeszültség	Cserélgék ki az elemeket
Az "E1" hibakód jelenik meg a kijelzőn	A gömbcsap nem nyílt ki teljesen.	1. Nyomják le és tartásuk lenyomva a "Reset" gombot 8 másodpercig. 2. Ha a "Reset" nem működik, cserélgék ki a vezérlőt.
Az "E2" hibakód jelenik meg a kijelzőn	A gömbcsap nem zárt el teljesen.	1. Nyomják le és tartásuk lenyomva a "Reset" gombot 8 másodpercig. 2. Ha a "Reset" nem működik, cserélgék ki a vezérlőt.